

Contents

English.....2

Français3

Deutsch4

Español5

Italiano.....6

Português (Brasil)7

Русский.....8

Nederlands.....9

Türkçe10

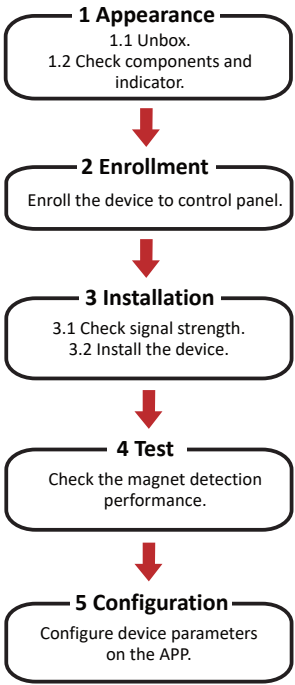
Wireless Magnetic Contact

User Manual

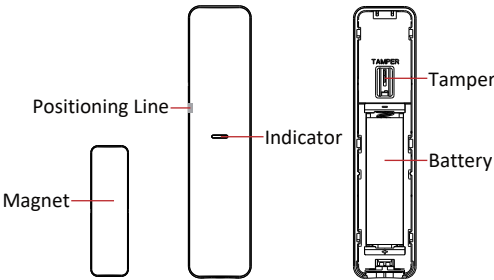
English

For DS-PD201MC-WE:
EN 50131-1:2006+A1:2009+A2:2017+A3:2020
EN 50131-2-6:2008
EN 50131-6:2017+A1:2021
EN 50131-5-3:2017
Security Grade 2
Environment Class II

User Manual Flow Chart



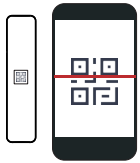
1 Appearance



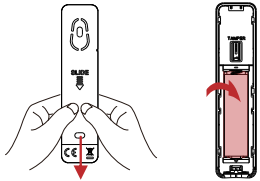
Indicator Status	Device Status
Blue LED remains on	Alarm
Green LED flashes continuously	Find me
Orange LED flashes	Enrolling
Green LED flashes 7 times	Enrolled

2 Enrollment

Step 1. Download Hik-Connect/Hik-Partner Pro and log in. Enroll the control panel to the APP.
Note: For more details, refer to the user manual of Hik-Connect, Hik-Partner Pro APP and control panel.
Step 2. On the device list page, tap **Add Device**.
2.1 Select **Manual Adding**, scan the QR code or enter the serial No.



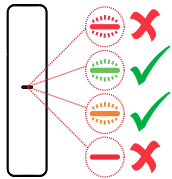
2.2 Select **Batch Adding**, the device will be enrolled to the control panel automatically.
Step 3. Slide down to remove the rear cover. Install the battery into the device. Orange LED starts to flash.



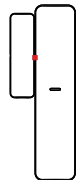
Step 4. The green LED flashes for 7 times, the detector is enrolled.

3 Installation

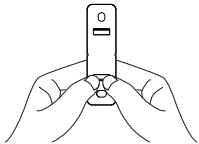
Step 1. Tap the magnetic contact on the device list page.
Step 2. Tap → **Signal Strength Test**, check signal strength.



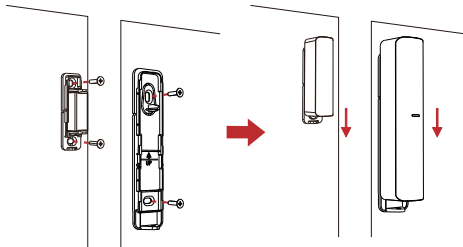
Step 3. Align the positioning line.



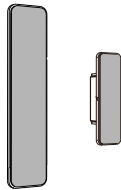
Step 4. Install the device.
4.1 Screw Mounting
(1) Slide down to remove the rear cover of the magnet.



(2) Fix the detector and magnet to the wall with screws. And install the front covers.



4.2 Sponge Tape Mounting
Remove the sticker of the sponge tape, and fix the detector and magnet to the wall.

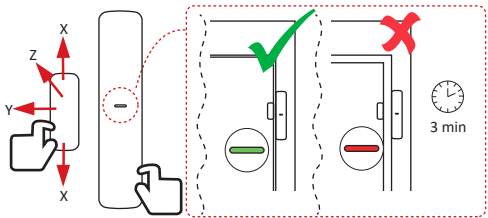


Step 5. After the device is installed, you can view the device status, version, etc.

4 Test

The detector starts test automatically after enrollment. Make a gap between the detector and magnet. While the LED turns green, the alarm is triggered by this gap. Adjust the installation position of the detector to get a satisfied alarm gap.
The alarm will be triggered while the gap is bigger than that shows in the table. The LED keeps blue for 1 s.

Axes of Operation	Event	On Non-Ferromagnetic Material Surface	On Ferromagnetic material surface
X+	Break	13	13
	Make	18	19
X-	Break	14	12
	Make	18	18
Y	Break	33	27
	Make	28	24
Z+	Break	48	35
	Make	45	30
Z-	Break	34	20
	Make	31	16



5 Configuration

Tap the magnetic contact on the device list page, and tap to configure device parameters.

Parameter	Operation
Name	Edit device name.
Area	Select linked area or add new area.
Entry Delay Time	Entry Delay provides you time to enter the zone to disarm the system without alarm. After triggering, if the zone is not disarmed or silenced before the entry delay time ends, the zone will alarm.
Exit Delay Time	Exit Delay provides you time to leave through the zone without alarm. You should confirm faults first, and then the zone is in arming process. If the delay zone is triggered within the exit delay time but it restores before the time ends, the alarm will not be triggered and the zone will be armed.
Deactivation	The selected part will be deactivated.
Find Me	Enter the find me mode to search for the device location.

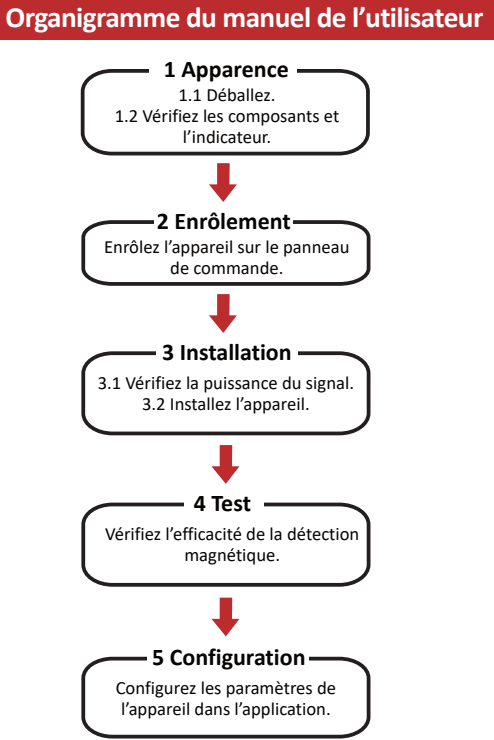
Specification

Model	DS-PD121-WE	DS-PD121-WB
Installation	Indoors	
Indication method	LED	
Detection method	Opening Contact	
Detection gap	25 mm Max.	
Environment temperature indicator	Yes	
Power supply	1 × AA battery	
Power consumption	Max current: 140 mA Quiescent current: 1 uA	
Battery life	Up to 2 years (standby time)	
Temperature indicator	Yes	
Transmission technology	Tri-X 868.0 to 868.6 MHz	Tri-X 433.1-433.7 MHz
Transmission range (free space)	Up to 1,600 m	Up to 1,200 m
Maximum effective radiated power (ERP)	Up to 25 mW	Up to 10 mW
Tamper	Yes	
Operating temperature	-10°C to 55°C (14°F to 131°F)	
Operation humidity	10% to 90%	
Protection class of body	No	
Dimension (W × H × D)	Detector: 24 × 104 × 23.5 mm Magnet: 14.4 × 50 × 17.5 mm	
Weight	29 g	

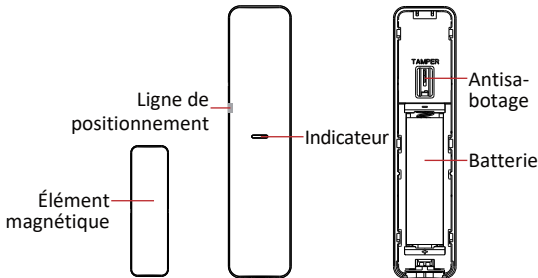
Contact magnétique sans fil

Manuel d'utilisation

Français



1 Apparence



État du voyant	État de l'appareil
Le voyant LED bleu reste allumé.	Alarme
Le voyant LED vert clignote en permanence.	Me trouver
Le voyant LED orange clignote.	inscription
Le voyant LED vert clignote 7 fois.	inscrit

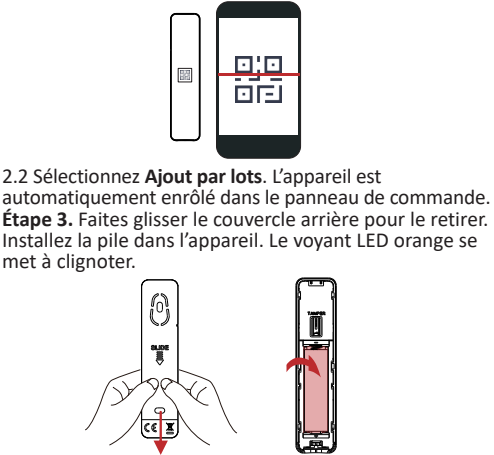
2 Enrôlement

Étape 1. Téléchargez Hik-Connect/Hik-Partner Pro, puis connectez-vous. Enrôlez le panneau de commande dans l'application.

Remarque : pour plus de détails, reportez-vous au manuel de l'utilisateur de l'application Hik-Connect, Hik-Partner Pro et du panneau de commande.

Étape 2. À partir de la liste des appareils, touchez **Ajouter un appareil**.

2.1 Sélectionnez **Ajout manuel**, puis scannez le code QR ou entrez le n° de série.

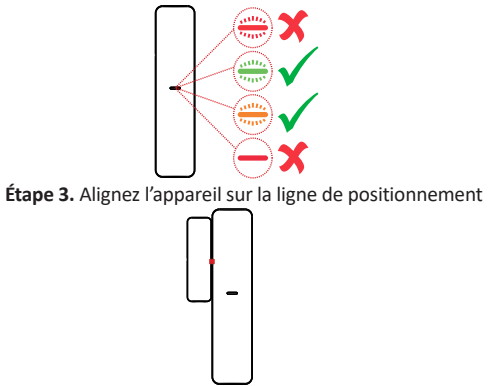


Étape 4. Le voyant LED vert clignote 7 fois pour indiquer que le détecteur est enrôlé.

3 Installation

Étape 1. Touchez le contact magnétique sur la page de la liste des appareils.

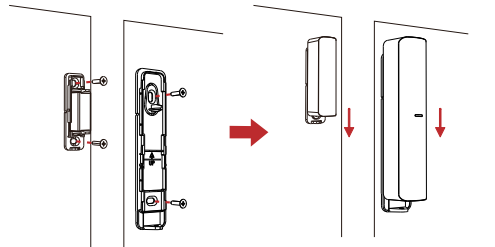
Étape 2. Touchez → **Test de la puissance du signal** pour contrôler la puissance du signal



Étape 3. Alignez l'appareil sur la ligne de positionnement

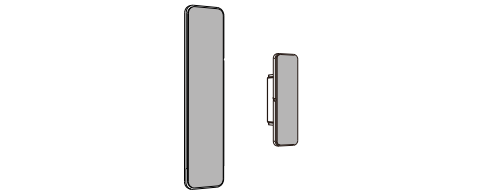


(2) Fixez le détecteur et le contact magnétique au mur à l'aide des vis. Installez ensuite les couvercles avant.



4.2 Montage avec bande adhésive

Retirez l'autocollant du ruban adhésif, puis fixez le détecteur et le contact magnétique au mur.

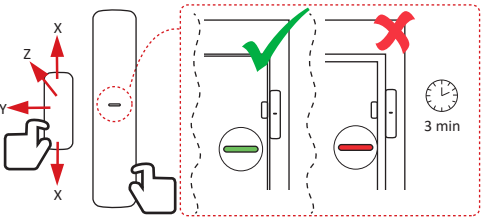


Étape 5. Une fois l'appareil installé, il est possible d'afficher l'état de l'appareil, la version, etc.

4 Test

Le détecteur lance automatiquement un test après enrôlement. Éloignez le détecteur du contact magnétique. Si le voyant LED devient vert, cela signifie que l'écart est suffisant pour déclencher l'alarme. Ajustez la position d'installation du détecteur pour obtenir l'écart suffisant pour l'alarme. L'alarme se déclenche lorsque l'écart est supérieur à celui indiqué dans le tableau. Le voyant LED reste allumé en bleu pendant 1 s.

Axes de fonctionnement	Enregistre-ment	Sur la surface d'un matériau non ferromagnétique	Sur la surface d'un matériau ferromagnétique
X+	Désactiver	13	13
	Activer	18	19
X-	Désactiver	14	12
	Activer	18	18
Y	Désactiver	33	27
	Activer	28	24
Z+	Désactiver	48	35
	Activer	45	30
Z-	Désactiver	34	20
	Activer	31	16



5 Configuration

Touchez le contact magnétique sur la page de la liste des appareils, puis touchez pour configurer les paramètres de l'appareil.

Paramètre	Fonctionnement
Nom	Modifiez le nom de l'appareil.
Zone	Sélectionnez la zone associée ou ajoutez ajouter une nouvelle zone.
Délai d'entrée	Le délai d'entrée vous donne le temps d'entrer dans la zone pour désarmer le système sans déclencher l'alarme. Après le déclenchement, si la zone n'est pas désarmée ou réduite au silence avant la fin du délai d'entrée, la zone déclenche une alarme.
Délai de sortie	Le délai de sortie vous donne le temps de quitter la zone sans déclencher l'alarme. Vous devez d'abord confirmer les pannes. La zone est ensuite en cours d'armement. Si la zone différée est déclenchée pendant le délai de sortie, mais qu'elle est rétablie avant la fin du délai, l'alarme ne se déclenche pas et la zone est armée.
Désactivation	L'élément sélectionné est désactivé.
Me trouver	Entrez en mode Me trouver pour localiser l'appareil.

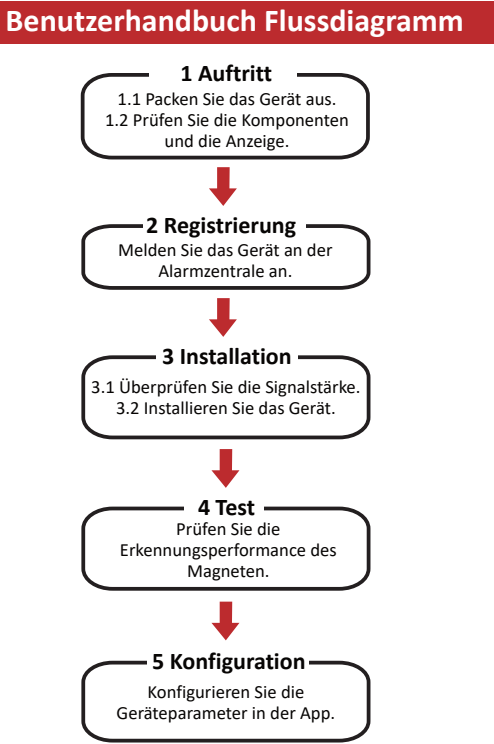
Spécification

Modèle	DS-PD121-WE	DS-PD121-WB
Installation	Intérieur	
Méthode d'indication	Voyant	
Méthode de détection	Contact d'ouverture	
Intervalle de détection	25 mm max.	
Indicateur de température ambiante	Oui	
Alimentation électrique	1 pile AA	
Consommation électrique	Intensité max. : 140 mA Courant de repos : 1 µA	
Autonomie de la batterie	2 ans max. (en veille)	
Indicateur de température	Oui	
Technologie de transmission	Tri-X 868 à 868,6 MHz	Tri-X 433,1 à 433,7 MHz
Distance de transmission (champ libre)	1 600 m max.	1 200 m max.
Puissance apparente rayonnée (ERP) maximale	25 mW max.	10 mW max.
Antisabotage	Oui	
Température de fonctionnement	-10 à 55 °C	
Humidité de fonctionnement	10 à 90 %	
Classe de protection du boîtier	N°	
Dimensions (L x H x P)	Détecteur : 24 × 104 × 23,5 mm Aimant : 14,4 × 50 × 17,5 mm	
Poids	29 g	

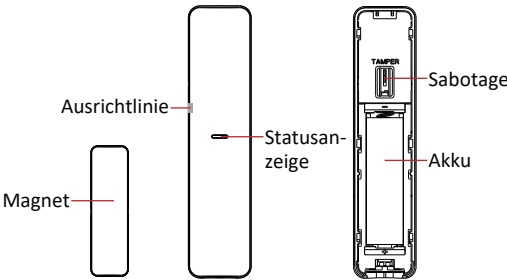
Funk-Magnetkontakt

Benutzerhandbuch

Deutsch



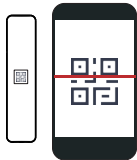
1 Auftritt



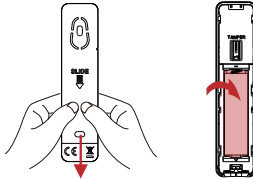
Anzeigestatus	Gerätestatus
Die blaue LED bleibt an	Alarm
Grüne LED blinkt ununterbrochen	Suche mich
Orange LED blinkt	Registrierung läuft
Grüne LED blinkt 7 Mal	Registriert

2 Registrierung

Schritt 1. Laden Sie Hik-Connect/Hik-Partner Pro herunter und melden Sie sich an. Melden Sie die Alarmzentrale bei der App an.
Hinweis: Nähere Informationen hierzu finden Sie im Benutzerhandbuch von Hik-Connect, der Hik-Partner Pro-App und der Alarmzentrale.
Schritt 2. Tippen Sie auf der Geräteliste-Seite auf **Gerät hinzufügen**.
2.1 Wählen Sie **Manuell hinzufügen**, scannen Sie den QR-Code oder geben Sie die Seriennummer ein.



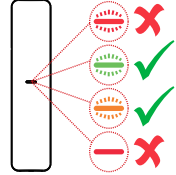
2.2 Wählen Sie **Im Stapel hinzufügen**. Das Gerät wird automatisch bei der Alarmzentrale angemeldet.
Schritt 3. Nach unten schieben, um die hintere Abdeckung zu entfernen. Setzen Sie die Batterie in das Gerät ein. Die orange LED beginnt zu blinken.



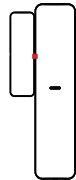
Schritt 4. Die grüne LED blinkt 7 Mal und der Melder ist angemeldet.

3 Installation

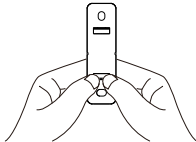
Schritt 1. Tippen Sie auf der Geräteseite auf Magnetkontakt.
Schritt 2. Tippen Sie auf → **Signalstärketest**, um die Signalstärke zu überprüfen.



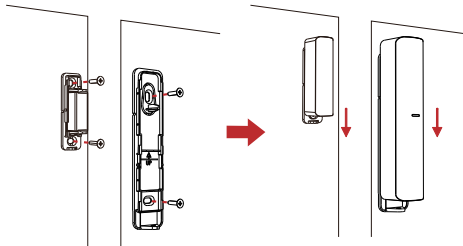
Schritt 3. Richten Sie die Ausrichtlinie aus.



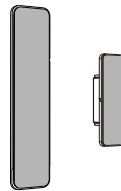
Schritt 4. Installieren Sie das Gerät.
4.1 Montage mit Schrauben
(1) Nach unten schieben, um die hintere Abdeckung zu entfernen.



(2) Befestigen Sie den Melder und den Magnetkontakt mit Schrauben an der Wand. Montieren Sie die vorderen Abdeckungen.



4.2 Montage mit Schaumstoffband
Entfernen Sie die Schutzfolie vom Schaumstoffband und befestigen Sie den Melder und den Magneten an der Wand.

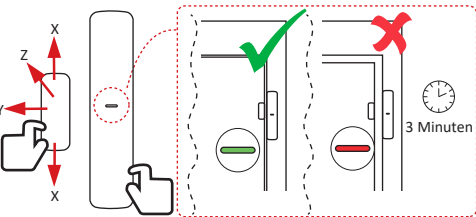


Schritt 5. Nach der Installation des Geräts können Sie den Gerätestatus, die Version usw. anzeigen.

4 Test

Der Melder führt nach der Anmeldung automatisch einen Test durch. Stellen Sie einen Spalt zwischen dem Melder und dem Magneten her. Wenn die LED grün leuchtet, wird durch diesen Spalt ein Alarm ausgelöst. Stellen Sie die Montageposition des Melders so ein, dass sich ein zufriedenstellender Auslösespalt ergibt. Alarm wird ausgelöst, wenn der Abstand größer als in der Tabelle angegeben ist. Die LED leuchtet 1 Sekunde lang blau.

Betriebsachsen	Ereignis	Auf nichtferromagnetischer Materialoberfläche	Auf ferromagnetischer Materialoberfläche
X+	Unterbrechen	13	13
	Auslösen	18	19
X-	Unterbrechen	14	12
	Auslösen	18	18
Y	Unterbrechen	33	27
	Auslösen	28	24
Z+	Unterbrechen	48	35
	Auslösen	45	30
Z-	Unterbrechen	34	20
	Auslösen	31	16



5 Konfiguration

Tippen Sie auf der Geräteliste-Seite auf den Magnetkontakt und tippen Sie auf →, um die Geräteparameter zu konfigurieren.

Einstellung	Vorgang
Name	Bearbeiten Sie den Gerätenamen.
Bereich	Wählen Sie einen verknüpften Bereich oder fügen Sie einen neuen Bereich hinzu.
Eingangsverzögerungszeit	Die Eingangsverzögerung gibt Ihnen Zeit, die Zone zu betreten, um das System unscharfzuschalten, ohne dass ein Alarm ausgelöst wird. Wenn die Zone nach der Auslösung nicht unscharf- oder stummgeschaltet wird, bevor die Eingangsverzögerungszeit endet, gibt die Zone einen Alarm aus.
Ausgangsverzögerungszeit	Die Ausgangsverzögerung gibt Ihnen Zeit, durch die Zone hinauszugehen, ohne dass ein Alarm ausgelöst wird. Sie müssen zuerst Fehler bestätigen und dann wird die Zone scharfgeschaltet. Wenn die Verzögerungszone innerhalb der Ausgangsverzögerungszeit ausgelöst wird, sie aber vor Ablauf der Ausgangsverzögerungszeit zurückgesetzt wird, wird der Alarm nicht ausgelöst und die Zone wird scharfgeschaltet.
Deaktivierung	Der ausgewählte Teil wird deaktiviert.
Suche mich	Rufen Sie den Suche-mich-Modus auf, um den Standort des Geräts zu suchen.

Technische Daten

Modell	DS-PD121-WE	DS-PD121-WB
Installation	Innen	
Anzeigemethode	LED	
Erkennungsmethode	Kontakt öffnen	
Erfassungsspalt	25 mm max.	
Umgebungstemperaturanzeige	Ja	
Spannungsversorgung	1 AA-Batterie	
Stromverbrauch	Max. Strom: 140 mA Ruhestrom: 1 uA	
Lebensdauer der Batterie	Bis zu 2 Jahre (Standby-Zeit)	
Temperaturanzeige	Ja	
Übertragungstechnologie	Tri-X 868,0 bis 868,6 MHz	Tri-X 433,1–433,7 MHz
Übertragungsreichweite (offenes Gelände)	Bis zu 1.600 m	Bis zu 1.200 m
Maximale effektive Strahlungsleistung (ERP)	Bis zu 25 mW	Bis zu 10 mW
Sabotage	Ja	
Betriebstemperatur	-10 °C bis +55 °C	
Betriebsfeuchtigkeit	10 % bis 90 %	
Gehäuseschutzklasse	Nr.	
Abmessungen (B × H × T)	Melder: 24 × 104 × 23,5 mm Magnet: 14,4 × 50 × 17,5 mm	
Gewicht	29 g	

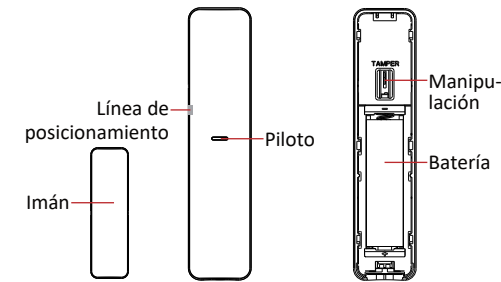
Español

Contacto magnético
inalámbrico

Manual de usuario



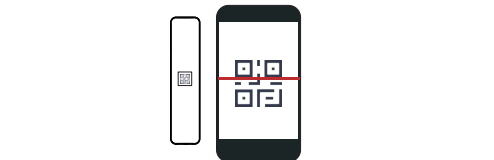
1 Apariencia



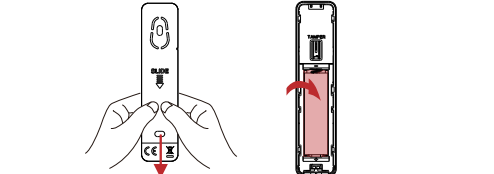
Estado del indicador	Estado del dispositivo
El led azul permanece encendido	Alarma
El led verde parpadea continuamente	Encuéntrame
El led naranja parpadea	Registrando
El led verde parpadea 7 veces	Registrado

2 Registro

Paso 1. Descargue Hik-Connect/Hik-Partner Pro e inicie sesión. Registre el panel de control en la aplicación.
Nota: Para obtener más información, consulte el manual de usuario de Hik-Connect, la aplicación Hik-Partner Pro APP y el panel de control.
Paso 2. En la página de la lista de dispositivos, toque **Añadir dispositivo**.
2.1 Seleccione **Añadir manualmente**, escanee el código QR o introduzca el número de serie.



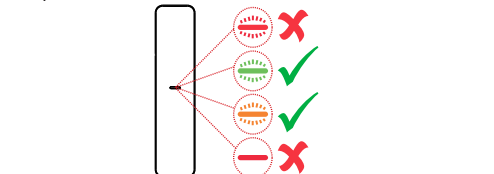
2.2 Seleccione **Añadir por lotes**, el dispositivo se registrará en el panel de La control automáticamente.
Paso 3. Deslice hacia abajo para retirar la cubierta posterior. Inserte la pila en el dispositivo. El led naranja empezará a parpadear.



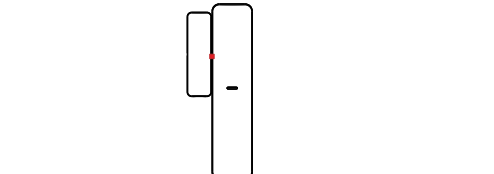
Paso 4. El led verde parpadea 7 veces, el detector quedará registrado.

3 Instalación

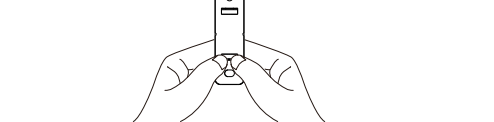
Paso 1. Toque el contacto magnético en la página de la lista de dispositivos.
Paso 2. Toque → **Prueba de intensidad de señal** y compruebe la intensidad de la señal.



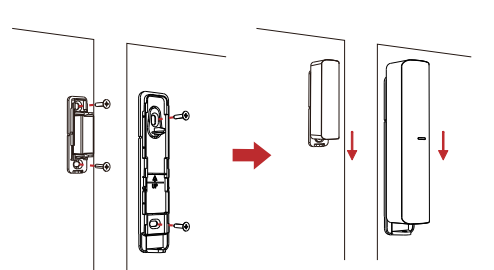
Paso 3. Alinee la línea de posicionamiento.



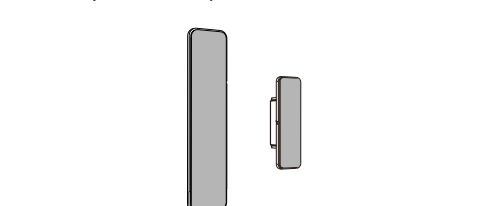
Paso 4. Instalar el dispositivo.
4.1 Montaje con tornillos
(1) Deslice hacia abajo para retirar la cubierta posterior del imán.



(2) Fije el detector y el imán a la pared con tornillos. E instale las cubiertas frontales.



4.2 Montaje con cinta adhesiva de espuma
Retire el adhesivo de la cinta de espuma y fije el detector y el imán a la pared.

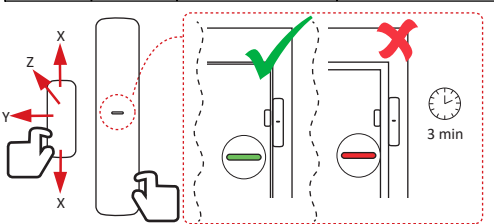


Paso 5. Una vez instalado el dispositivo, podrá consultar su estado, versión, etc.

4 Prueba

El detector inicia la prueba automáticamente después del registro. Deje un espacio entre el detector y el imán. Cuando el led se ilumina en verde, la alarma se activa por este espacio. Ajuste la posición de instalación del detector para obtener una distancia de alarma satisfactoria. La alarma se activará cuando la distancia sea superior a la indicada en la tabla. El led se mantendrá azul durante 1 s.

Ejes de operación	Evento	Sobre una superficie de material no ferromagnético	Sobre una superficie de material ferromagnético
X+	Romper	13	13
	Crear	18	19
X-	Romper	14	12
	Crear	18	18
Y	Romper	33	27
	Crear	28	24
Z+	Romper	48	35
	Crear	45	30
Z-	Romper	34	20
	Crear	31	16



5 Configuración

Toque el contacto magnético en la página de la lista de dispositivos y toque para configurar los parámetros del dispositivo.

Parámetro	Funcionamiento
Nombre	Editar el nombre de dispositivo.
Área	Seleccionar el área vinculada o añadir una nueva área.
Tiempo de retardo de entrada	El retardo de entrada le permite entrar en la zona para desarmar el sistema sin que se active la alarma. Tras la activación, si la zona no se desarma o silencia antes de que finalice el tiempo de retardo de entrada, la zona emitirá una alarma.
Tiempo de retardo de salida	El retardo de salida le permite salir de la zona sin que se active la alarma. Primero deberá confirmar los fallos y después la zona estará en proceso de armado. Si la zona de retardo se activa dentro del tiempo de retardo de salida pero se restablece antes de que termine el tiempo, la alarma no se activará y la zona quedará armada.
Desactivación	La parte seleccionada se desactivará.
Encuéntrame	Accede al modo Encuéntrame para buscar la ubicación del dispositivo.

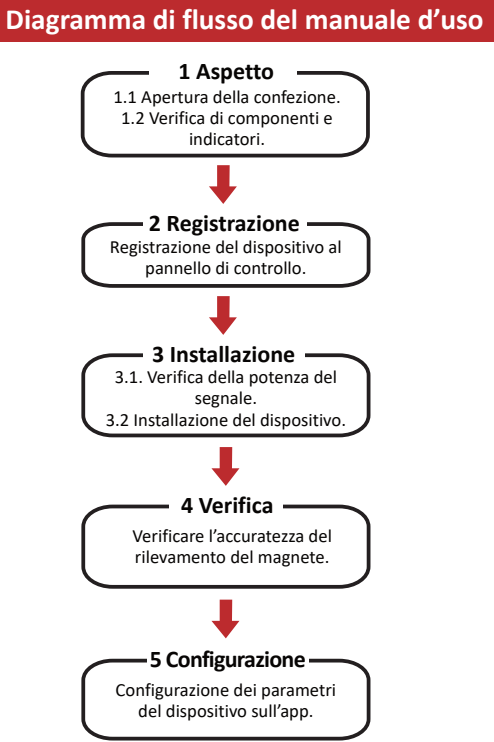
Especificaciones

Modelo	DS-PD121-WE	DS-PD121-WB
Instalación	En el interior	
Método de indicación	Led	
Método de detección	Contacto de apertura	
Distancia de detección	25 mm máx.	
Indicador de temperatura ambiente	Sí	
Fuente de alimentación	1 pila AA	
Consumo eléctrico	Corriente máx.: 140 mA Corriente de reposo: 1 µA	
Duración de la pila	Hasta 2 años (tiempo de reposo)	
Indicador de temperatura	Sí	
Tecnología de transmisión	Tri-X 868,0 a 868,6 MHz	Tri-X 433,1- 433,7 MHz
Alcance de transmisión (espacio libre)	hasta 1600 m	hasta 1200 m
Potencia radiada efectiva (ERP) máxima	Hasta 25 mW	Hasta 10 mW
Manipulación	Sí	
Temperatura de funcionamiento	-10°C a 55°C (14°F a 131°F)	
Humedad de funcionamiento	10 % a 90 %	
Clase de protección de la carcasa	Núm.	
Dimensiones (An × Al × F)	Detector: 24 × 104 × 23,5 mm Señal magnética: 14,4 × 50 × 17,5 mm	
Peso	29 g	

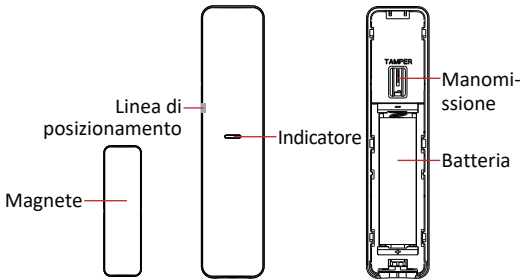
Contatto magnetico wireless

Manuale dell'utente

Italiano



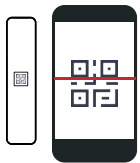
1 Aspetto



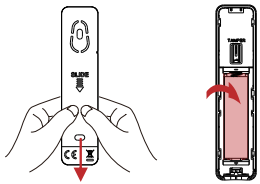
Stato degli indicatori	Stato dispositivo
Il LED blu rimane acceso	Allarme
Il LED verde lampeggia continuamente	Trovami
Il LED arancione lampeggia	Registrazione
Il LED verde lampeggia sette volte	Registrato

2 Registrazione

Fase 1. Scaricare Hik-Connect/Hik-Partner Pro ed effettuare l'accesso. Registrare il pannello di controllo sull'app.
Nota: per ulteriori dettagli, consultare il manuale d'uso di Hik-Connect, dell'app Hik-Partner Pro e del pannello di controllo.
Fase 2. Nella pagina dell'elenco dei dispositivi, toccare Aggiungi dispositivo.
2.1 Selezionare **Aggiunta manuale**, quindi scansionare il codice QR o inserire il numero di serie.



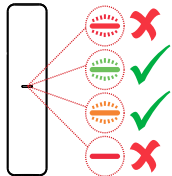
2.2 Selezionare **Aggiunta in batch** per registrare automaticamente il dispositivo sul pannello di controllo.
Fase 3. Rimuovere il coperchio posteriore facendolo scorrere verso il basso. Installare la batteria nel dispositivo. Il LED arancione inizia a lampeggiare.



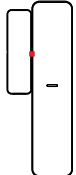
Fase 4. Il LED verde lampeggia sette volte, indicando che il rilevatore è registrato.

3 Installazione

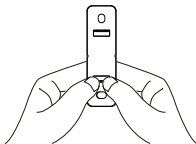
Fase 1. Toccare il contatto magnetico nella pagina dell'elenco dei dispositivi.
Fase 2. Toccare → **Verifica potenza segnale** per controllare la potenza del segnale.



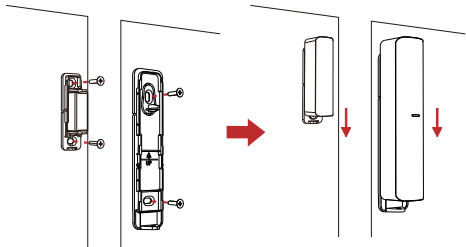
Fase 3. Allineare la linea di posizionamento.



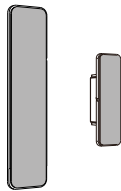
Fase 4. Installare il dispositivo.
4.1 Installazione delle viti
(1) Rimuovere il coperchio posteriore facendolo scorrere verso il basso.



(2) Usando le viti, fissare il rilevatore e il magnete alla parete. Installare i coperchi anteriori.



4.2 Installazione del nastro in spugna
Rimuovere l'adesivo dal nastro in spugna e fissare il rilevatore e il magnete alla parete.

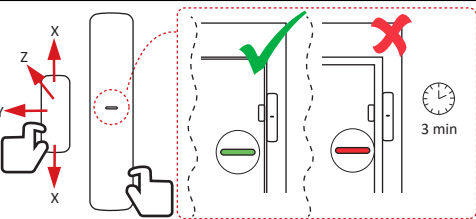


Fase 5. Una volta completata l'installazione è possibile visualizzare varie informazioni, come lo stato del dispositivo e la versione.

4 Verifica

Dopo la registrazione, il rilevatore avvia automaticamente la procedura di test. Creare uno spazio vuoto tra il rilevatore e il magnete. Quando il LED si accende di verde, significa che lo spazio vuoto creato causa l'attivazione dell'allarme. Regolare la posizione di installazione del rilevatore per creare lo spazio vuoto desiderato. L'allarme si attiva quando lo spazio vuoto è maggiore del valore mostrato nella tabella. Il LED blu si accende per 1 secondo.

Assi di funzionamento	Evento	Sulla superficie di materiali non ferromagnetici	Sulla superficie di materiali ferromagnetici
X+	Spento	13	13
	Acceso	18	19
X-	Spento	14	12
	Acceso	18	18
Y	Spento	33	27
	Acceso	28	24
Z+	Spento	48	35
	Acceso	45	30
Z-	Spento	34	20
	Acceso	31	16



5 Configurazione

Toccare il contatto magnetico nella pagina dell'elenco dei dispositivi, quindi toccare per configurare i parametri del dispositivo.

Parametro	Funzionamento
Nome	Modificare il nome del dispositivo.
Area	Selezionare l'area collegata o aggiungere una nuova area.
Durata ritardo in entrata	Il ritardo in entrata fornisce il tempo necessario per entrare nella zona protetta e disinserire il sistema senza far scattare l'allarme. Una volta attivata l'opzione, se la zona non viene disinserita o l'audio non viene disattivato prima dello scadere del ritardo in entrata, scatta l'allarme.
Durata ritardo in uscita	Il ritardo in uscita consente di allontanarsi dalla zona protetta senza far scattare l'allarme. Prima, è necessario confermare che non siano presenti guasti e che la procedura di inserimento della zona sia attiva. Se la zona soggetta al ritardo viene attivata entro il tempo del ritardo in uscita, ma ripristinata prima che questo scada, l'allarme non si attiva e la zona viene inserita.
Disattivazione	La parte selezionata viene disattivata.
Trovami	Attivazione della modalità che consente di trovare l'ubicazione del dispositivo.

Specifiche

Modello	DS-PD121-WE	DS-PD121-WB
Installazione	In ambienti interni	
Indicatori	LED	
Metodo di rilevamento	Contatto di apertura	
Distanza di rilevamento	Max 25 mm	
Indicatore temperatura ambiente	Sì	
Alimentazione	1 batteria AA	
Potenza assorbita	Corrente max: 140 mA Corrente in standby: 1 uA	
Durata della batteria	Fino a 2 anni (in standby)	
Indicatore della temperatura	Sì	
Tecnologia di trasmissione	Tri-X Da 868,0 a 868,6 MHz	Tri-X 433,1-433,7 MHz
Portata di trasmissione (in spazio libero)	Fino a 1600 m	Fino a 1200 m
Potenza irradiata effettiva massima (ERP)	Fino a 25 mW	Fino a 10 mW
Manomissione	Sì	
Temperatura operativa	Da -10 °C a 55 °C (da 14 °F a 131 °F)	
Umidità di esercizio	Da 10% a 90%	
Grado di protezione del telaio	No	
Dimensioni (L x A x P)	Rilevatore: 24 x 104 x 23,5 mm Magnete: 14,4 x 50 x 17,5 mm	
Peso	29 g	

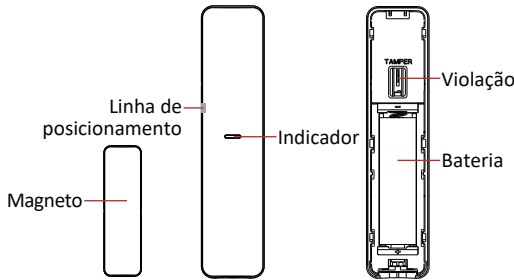
Contato magnético sem fio

Manual do usuário

Português (Brasil)



1 Apresentação

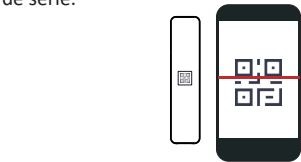


Status do indicador	Status do dispositivo
O LED azul permanece ligado	Alarme
O LED verde pisca continuamente	Localize-me
O LED laranja pisca	Registrando
O LED verde pisca 7 vezes	Registrado

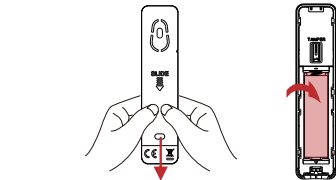
Este equipamento não tem direito à proteção contra interferência prejudicial e não pode causar interferência em sistemas devidamente autorizados. Para maiores informações, consulte o site da ANATEL – www.anatel.gov.br

2 Registro

Etapa 1. Baixe o Hik-Connect/Hik-Partner Pro e faça login. Registre o painel de controle no aplicativo.
Observação: Para obter mais detalhes, consulte o Man usuário do Hik-Connect, o aplicativo Hik-Partner Pro e o painel de controle.
Etapa 2. Na página da lista de dispositivos, toque em **Adicionar dispositivo**.
2.1 Selecione **Adição**, leia o código QR ou digite o N.º de série.



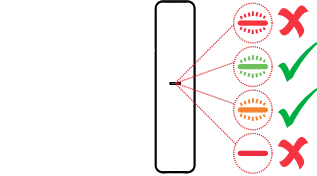
2.2 Selecione **Adição em lote**, e o dispositivo será registrado no painel de controle automaticamente.
Etapa 3. Deslize para remover a tampa traseira. Instale a bateria no dispositivo. O LED começará a piscar em laranja.



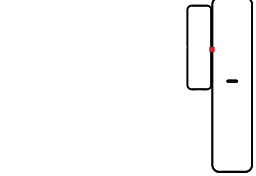
Etapa 4. O LED verde pisca 7 vezes, e o detector é registrado.

3 Instalação

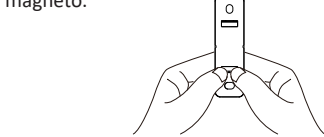
Etapa 1. Toque no contato magnético na página da lista de dispositivos.
Etapa 2. Toque em → **Teste da intensidade de sinal** e verifique a intensidade de sinal.



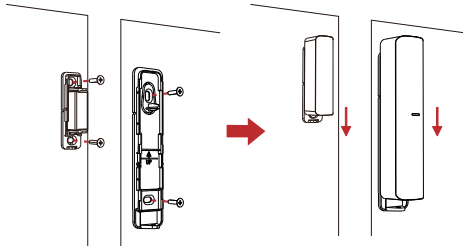
Etapa 3. Alinhe a linha de posicionamento.



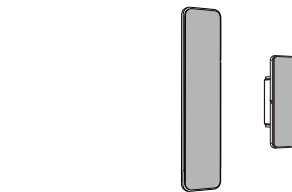
Etapa 4. Instale o dispositivo.
4.1 Montagem com parafuso
(1) Deslize para baixo para remover a tampa traseira do ímã.



(2) Fixe o detector e o ímã na parede com parafusos. Em seguida, instale as tampas frontais.



4.2 Montagem com fita de espuma
Remova o adesivo da fita de espuma e fixe o detector e o ímã na parede.

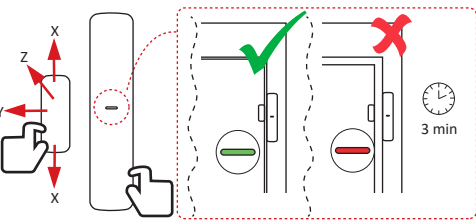


Etapa 5. Depois que o dispositivo é instalado, você pode visualizar o status, a versão do dispositivo etc.

4 Teste

O detector começa a testar automaticamente após o registro. Deixe uma folga entre o detector e o ímã. Quando o LED ficar verde, o alarme será acionado por essa folga. Ajuste a posição de instalação do detector para obter uma folga de alarme satisfatória. O alarme será acionado quando a folga for maior que a mostrada na tabela. O LED fica azul por 1 s.

Eixos de operação	Evento	Na superfície de material não ferromagnético	Na superfície de material ferromagnético
X+	Desligado	13	13
	Ligado	18	19
X-	Desligado	14	12
	Ligado	18	18
Y	Desligado	33	27
	Ligado	28	24
Z+	Desligado	48	35
	Ligado	45	30
Z-	Desligado	34	20
	Ligado	31	16



5 Configuração

Toque no contato magnético na página da lista de dispositivos e depois em para configurar parâmetros do dispositivo.

Parâmetro	Operação
Nome	Edite o nome do dispositivo.
Área	Selecione a área vinculada ou adicione uma nova área.
Tempo de atraso de entrada	O Atraso de entrada informa a você o tempo para entrar na zona a fim de desarmar o sistema sem alarme. Após essa opção ser acionada, se a zona não for desarmada ou silenciada antes do tempo de atraso de entrada terminar, a zona emitirá um alarme.
Tempo de atraso de saída	O atraso de saída informa o tempo para sair pela zona sem alarme. Você deve confirmar as falhas primeiro e depois a zona estará no processo de armação. Se a zona de atraso for acionada dentro do tempo de atraso de saída, mas for restaurada antes do fim do tempo, o alarme não será acionado, e a zona será armada.
Desativação	A peça selecionada será desativada.
Localize-me	Entre no modo Localize-me para procurar a localização do dispositivo.

Especificações

Modelo	DS-PD121-WE	DS-PD121-WB
Instalação	Interno	
Método de indicação	LED	
Método de detecção	Contato de abertura	
Detecção de folga	25 mm no máx.	
Indicador de temperatura ambiente	Sim	
Fonte de alimentação	1 × bateria AA	
Consumo de energia	Corrente máx.: 140 mA Corrente quando inativo: 1 uA	
Duração da bateria	Até 2 anos (tempo de standby)	
Indicador de temperatura	Sim	
Tecnologia de transmissão	Tri-X 868,0 a 868,6 MHz	Tri-X 433,1- 433,7 MHz
Intervalo de transmissão (espaço livre)	Até 1.600 m	Até 1.200 m
Energia radiada efetiva (ERP) máxima	Até 25 mW	Até 10 mW
Violação	Sim	
Temperatura de operação	-10 °C a 55 °C (14 °F a 131 °F)	
Umidade de operação	10% a 90%	
Classe de proteção do corpo	Não	
Dimensões (L × A × D)	Detector: 24 × 104 × 23,5 mm Ímã: 14,4 × 50 × 17,5 mm	
Peso	29 g	

Русский

Беспроводной
магнитоcontactный датчик

Руководство пользователя



1 Внешний вид

Линия позиционирования

Магнит

Индикатор

Взлом

Батарея

Состояния индикатора	Состояние устройства
LED-индикатор горит синим	Тревога
LED-индикатор непрерывно мигает зеленым	Find Me
LED-индикатор мигает оранжевым	Выполняется регистрация
LED-индикатор мигает зеленым 7 раз	Регистрация выполнена

2 Регистрация

Шаг 1. Загрузите приложение Hik-Connect/Hik-Partner Pro и войдите в систему. Зарегистрируйте панель управления в приложении.
Примечание. Более подробную информацию см. в руководстве пользователя для Hik-Connect, приложения Hik-Partner Pro и панели управления.

Шаг 2. Нажмите Добавить устройство на странице списка устройств.
2.1 Выберите **Добавление вручную**, отсканируйте QR-код или введите серийный номер.

2.2 Выберите **Пакетное добавление**, и устройство будет автоматически зарегистрировано на панели управления.

Шаг 3. Снимите заднюю панель, сдвинув ее. Вставьте батарею в устройство. LED-индикатор начнет мигать оранжевым светом.

Шаг 4. После регистрации датчика LED-индикатор мигнет зеленым светом 7 раз.

3 Установка

Шаг 1. Нажмите на магнитоcontactный датчик на странице списка устройств.

Шаг 2. Нажмите → **Проверка уровня сигнала**, чтобы выполнить эту операцию.

Шаг 3. Выворняйте линию позиционирования.

Шаг 4. Установите устройство.
4.1 Монтаж с помощью винтов
(1) Снимите заднюю панель магнитоcontactного датчика, сдвинув ее.

(2) Закрепите датчик и магнит на стене с помощью винтов. Установите передние панели.

4.2 Монтаж с помощью двусторонней клейкой ленты
Снимите защитный слой с клейкой ленты и закрепите датчик и магнит на стене.

Шаг 5. После установки устройства вы можете просматривать его состояние, версию и пр.

4 Испытание

Датчик автоматически запускает проверку после регистрации. Расположите датчик и магнит на определенном расстоянии друг от друга. Из-за этого расстояния сработает тревога, и LED-индикатор загорится зеленым светом. Отрегулируйте положение датчика, чтобы расстояние было достаточным для срабатывания тревоги. Тревога срабатывает, если расстояние превышает значения, указанные в таблице. LED-индикатор горит синим светом 1 сек.

Оси действия	Событие	На поверхности из немагнитного материала	На поверхности из магнитного материала
X+	Разъединение	13	13
	Соединение	18	19
X-	Разъединение	14	12
	Соединение	18	18
Y	Разъединение	33	27
	Соединение	28	24
Z+	Разъединение	48	35
	Соединение	45	30
Z-	Разъединение	34	20
	Соединение	31	16

3 мин.

5 Конфигурация

Нажмите на магнитоcontactный датчик на странице списка устройств, а затем — на значок , чтобы настроить параметры устройства.

Параметр	Операция
Наименование	Редактировать имя устройства.
Область	Выбрать привязанную область или добавить новую.
Время задержки входа	Функция задержка входа дает время для входа в область, чтобы снять систему с охраны без срабатывания тревоги. Если после входа в область она не будет снята с охраны или для нее не будет включена тревога без звука до того, как истечет времени задержки входа, сработает тревога для области.
Время задержки выхода	Функция задержки выхода дает время, чтобы покинуть область без срабатывания тревоги. Сначала вам следует подтвердить сбой, а затем область будет находиться в процессе постановки на охрану. Если вы находитесь в области задержки в течение времени задержки выхода, но покинули ее до истечения этого времени, тревога срабатывать не будет, и область будет поставлена на охрану.
Деактивация	Выбранный элемент будет деактивирован.
Find Me	Войти в режим Find Me, чтобы выполнить поиск устройства.

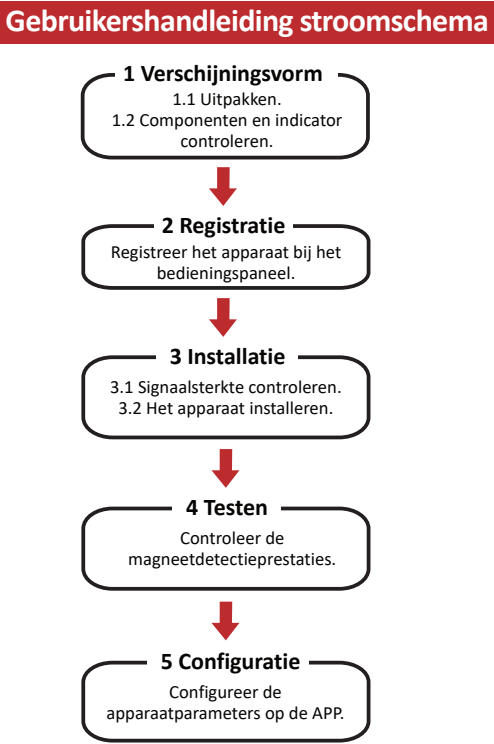
Технические характеристики

Модель	DS-PD121-WE	DS-PD121-WB
Установка	В помещениях	
Способ индикации	Светодиод	
Метод обнаружения	Размыкание контакта	
Расстояние срабатывания	Макс. 25 мм	
Индикатор температуры окружающей среды	Да	
Электропитание	Батарея AA (1 шт.)	
Потребляемая мощность	Макс. ток: 140 мА Ток покоя: 1 мкА	
Срок службы батареи	До 2 лет (в режиме ожидания)	
Индикатор температуры	Да	
Технология передачи	Tri-X 868,0–868,6 МГц	Tri-X 433,1–433,7 МГц
Дальность передачи (на открытом пространстве)	До 1 600 м	До 1 200 м
Максимальная эффективная излучаемая мощность (ERP)	До 25 мВт	До 10 мВт
Взлом	Да	
Рабочая температура	От -10 °C до 55 °C	
Влажность в рабочем режиме	От 10 до 90%	
Класс защиты корпуса	Нет	
Размеры (Ш × В × Г)	Датчик: 24 × 104 × 23,5 мм Магнит: 14,4 × 50 × 17,5 мм	
Вес	29 г	

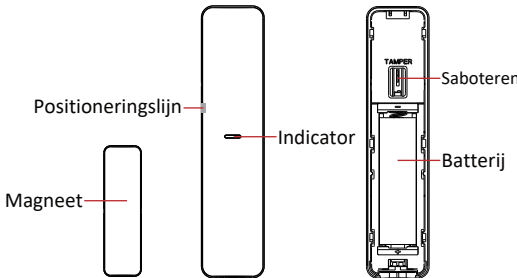
Draadloos magneetcontact

Gebruiksaanwijzing

Nederlands



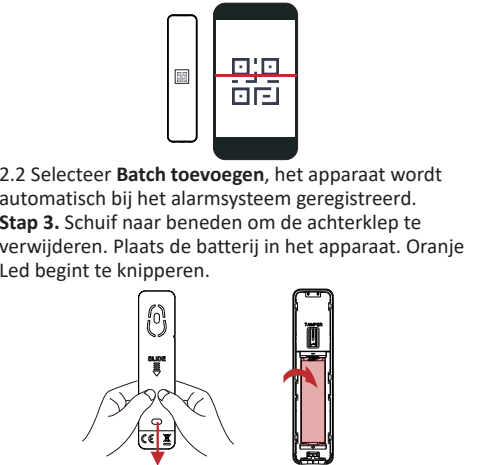
1 Verschijningsvorm



Indicatorstatus	Apparaatstatus
Blauwe Led blijft branden	Alarm
Groene Led knippert continu	Vind mij
Oranje Led knippert	Aanmelden
Groene Led knippert 7 keer	Aangemeld

2 Registratie

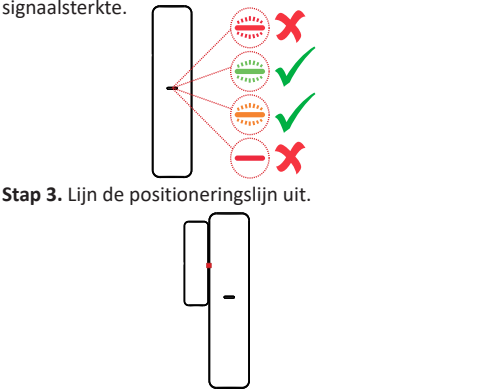
Stap 1. Download Hik-Connect/Hik-Partner Pro en log in. Registreer het bedieningspaneel bij de APP.
Opmerking: Raadpleeg voor meer details de gebruikershandleiding van Hik-Connect, Hik-Partner Pro APP en het bedieningspaneel.
Stap 2. Tik op de apparatenlijstpagina op Apparaat toevoegen.
2.1 Selecteer **Handmatig toevoegen**, scan de QR-code of voer het serienummer in.



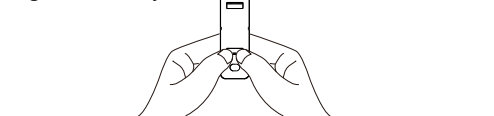
Stap 4. De groene Led knippert 7 keer, de detector is opgenomen.

3 Installatie

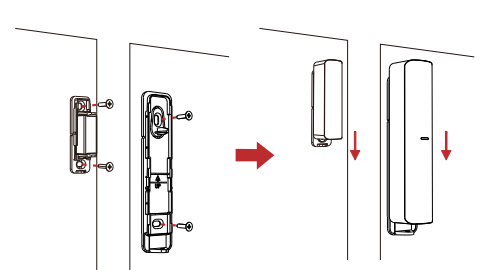
Stap 1. Tik op het magneetcontact op de apparatenlijstpagina.
Stap 2. Tik op → **Signaalsterktetest**, controleer de signaalsterkte.



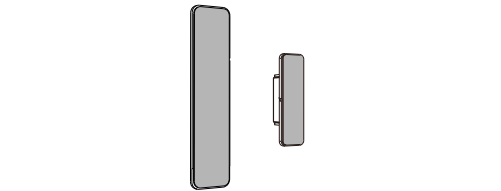
Stap 4. Installeer het apparaat.
4.1 Schroefbevestiging
(1) Schuif naar beneden om de achterkant van de magneet te verwijderen.



(2) Bevestig de detector en magneet met schroeven aan de muur. En installeer de voorkleppen.



4.2 Montage van sponsband
Verwijder de sticker van de sponsband en bevestig de detector en magneet aan de muur.

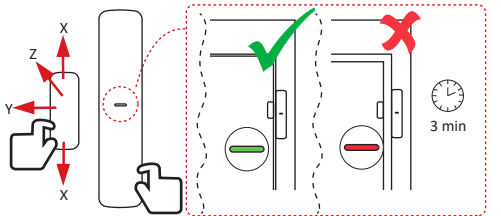


Stap 5. Nadat het apparaat is geïnstalleerd, kunt u de apparaatstatus, versie enz. bekijken.

4 Testen

De detector begint automatisch met testen na registratie. Zorg voor een afstand tussen de detector en de magneet. Terwijl de Led groen wordt, wordt door deze afstand het alarm geactiveerd. Pas de installatiepositie van de detector aan om de gewenste alarmafstand te verkrijgen.
Het alarm wordt geactiveerd als de afstand groter is dan in de tabel wordt weergegeven. De Led blijft 1 s blauw.

Bedrijfsassen	Gebeurtenis	Op een oppervlak van niet-ferromagnetisch materiaal	Op een oppervlak van ferromagnetisch materiaal
X+	Uit	13	13
	Aan	18	19
X-	Uit	14	12
	Aan	18	18
Y	Uit	33	27
	Aan	28	24
Z+	Uit	48	35
	Aan	45	30
Z-	Uit	34	20
	Aan	31	16



5 Configuratie

Tik op het magneetcontact op de apparatenlijstpagina en tik op om de apparaatparameters te configureren.

Parameter	Bediening	
Naam	Apparaatnaam bewerken.	
Gebied	Selecteer gekoppeld gebied of voeg nieuw gebied toe.	
Ingangsvertrag ingstijd	Ingangsvertraging geeft u de tijd om de zone binnen te gaan en het systeem zonder alarm te deactiveren. Als de zone na het initiëren wordt gedeactiveerd of stilgelegd voordat de ingangsvertragingstijd is verstreken, zal de zone een alarm genereren.	
Uitgangsvertragingstijd	Uitgangsvertraging geeft u de tijd om zonder alarm de zone te verlaten. U dient eerst de fouten te bevestigen, waarna de zone zich in het activeringsproces bevindt. Als de vertragingstijd binnen de uitgangsvertragingstijd wordt geïnitieerd, maar deze herstelt voordat de tijd is verstreken, wordt het alarm niet geïnitieerd en wordt de zone geactiveerd.	
Deactivering	Het geselecteerde onderdeel wordt gedeactiveerd.	
Vind mij	Ga naar de vind mij-modus om naar de apparaatlocatie te zoeken.	

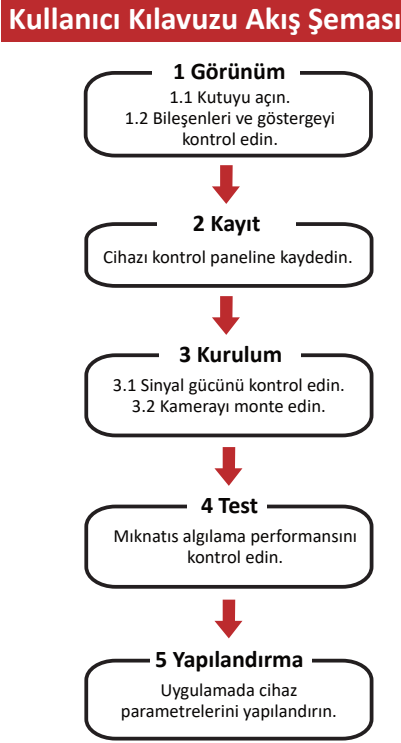
Specificatie

Model	DS-PD121-WE	DS-PD121-WB
Installatie	Binnen	
Indicatiemethode	Led	
Detectiemethode	Contactpersoon openen	
Detectieopening	25 mm max.	
Indicator omgevings-temperatuur	Ja	
Stroomvoorziening	1 × AA batterij	
Stroomverbruik	Max. stroom: 140 mA Ruststroom: 1 uA	
Batterijduur	Tot 2 jaar (standby-tijd)	
Temperatuur-indicator	Ja	
Overdracht-technologie	Tri-X 868,0 tot 868,6 MHz	Tri-X 433,1- 433,7 MHz
Overdrachtbereik (vrije ruimte)	Tot 1.600 meter	Tot 1.200 meter
Maximaal effectief uitgestraald vermogen (ERP)	Tot 25 mW	Tot 10 mW
Saboteren	Ja	
Bedrijfs-temperatuur	-10 °C tot 55 °C	
Luchtvochtigheid tijdens bedrijf	10% tot 90%	
Beschermings-klasse van het lichaam	Nr.	
Afmetingen (B x H x D)	Detector: 24 × 104 × 23,5 mm Magneet: 14,4 × 50 × 17,5 mm	
Gewicht	29 g	

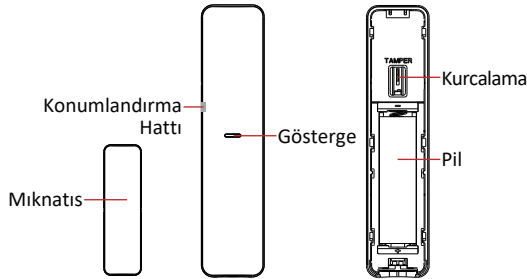
Türkçe

Kablosuz Manyetik Kontak

Kullanım Kılavuzu



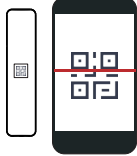
1 Görünüm



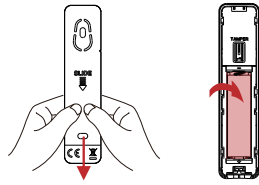
Gösterge Durumu	Cihaz Durumu
Mavi LED yanmaya devam eder	Alarm
Yeşil LED sürekli yanıp söner	Beni bul
Turuncu LED yanıp söner	Kaydediliyor
Yeşil LED 7 kez yanıp söner	Kaydedildi

2 Kayıt

Adım 1. Hik-Connect'i/Hik-Partner Pro'yu indirin ve oturum açın. Kontrol panelini uygulamaya kaydedin.
Not: Daha fazla ayrıntı için Hik-Connect, Hik-Partner Pro Uygulaması ve kontrol panelinin kullanım kılavuzuna bakın.
Adım 2. Cihaz listesi sayfasında **Cihaz Ekle**'ye dokunun.
2.1 **Manuel Ekleme**'yi seçin, QR kodu tarayın veya seri numarasını girin.



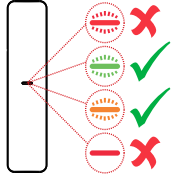
2.2 **Toplu Ekleme**'yi seçin, cihaz otomatik olarak kontrol paneline kaydedilir.
Adım 3. Arka kapağı çıkarmak için aşağı kaydırın. Pili cihaza takın. Turuncu LED yanıp sönmeye başlar.



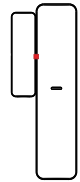
Adım 4. Yeşil LED 7 kez yanıp söner, dedektör kaydedilmiştir.

3 Kurulum

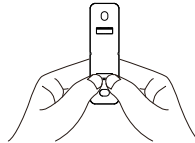
Adım 1. Cihaz listesi sayfasında manyetik kontak'a dokunun.
Adım 2. → **Sinyal Gücü Testi**'ne dokunun, sinyal gücünü kontrol edin.



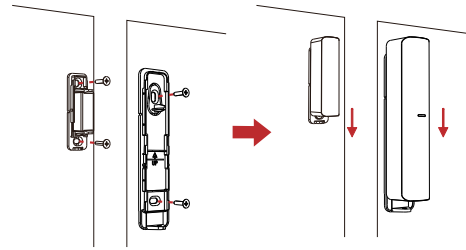
Adım 3. Konumlandırma hattını hizalayın.



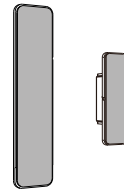
Adım 4. Cihazı takın.
4.1 Vidayla Takma
(1) Mıknatısın arka kapağını çıkarmak için aşağı kaydırın.



(2) Dedektörü ve mıknatısı vidalarla duvara sabitleyin. Ve ön kapakları takın.



4.2 Sünger Bantla Takma
Sünger bandın etiketini çıkarın, dedektörü ve mıknatısı duvara sabitleyin.

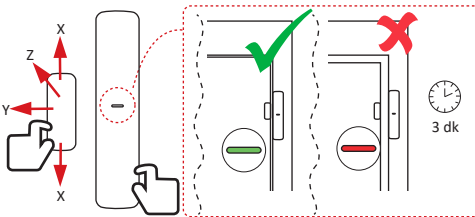


Adım 5. Cihaz kurulduktan sonra cihaz durumunu, sürümünü vb. görüntüleyebilirsiniz.

4 Test

Dedektör kayıttan sonra otomatik olarak teste başlar. Dedektör ve mıknatıs arasında bir boşluk oluşturun. LED yeşile dönerken alarm bu boşluk tarafından tetiklenir. Tatmin edici bir alarm boşluğu elde etmek için dedektörün montaj konumunu ayarlayın. Boşluk tabloda gösterilenden daha büyük olduğunda alarm tetiklenir. LED 1 saniye boyunca mavi kalır.

Çalışma Eksenleri	Etkinlik	Ferromanyetik Olmayan Malzeme Yüzeyinde	Ferromanyetik Malzeme Yüzeyinde
X+	Dur	13	13
	Yap	18	19
X-	Dur	14	12
	Yap	18	18
Y	Dur	33	27
	Yap	28	24
Z+	Dur	48	35
	Yap	45	30
Z-	Dur	34	20
	Yap	31	16



5 Yapılandırma

Cihaz listesi sayfasında manyetik kontak'a ve cihaz parametrelerini yapılandırmak için simgesine dokununuz.

Parametreler	Kullanım
İsim	Cihaz adını düzenle.
Alan	Bağlantılı alanı seçin veya yeni alan ekleyin.
Giriş Erteleme Süresi	Giriş Ertelemesi, alarm olmadan sistemi devre dışı bırakmak için bölgeye girmeniz için zaman sağlar. Tetiklemeden sonra giriş erteleme süresi sona ermeden bölge devre dışı bırakılamaz veya susturulmazsa bölge alarm verecektir.
Çıkış Erteleme Süresi	Çıkış Ertelemesi, alarm olmadan bölgeden ayrılmanız için zaman sağlar. Önce hataları onaylamanız gerekir ardından bölge, kurma sürecindedir. Erteleme bölgesi çıkış erteleme süresi içinde tetiklenir ancak süre bitmeden önce eski haline dönerse alarm tetiklenmez ve bölge kurulumu yapılır.
Devre dışı bırakma	Seçilen kısım devre dışı bırakılır.
Beni Bul	Cihaz konumunu aramak için beni bul moduna girin.

Özellikler

Model	DS-PD121-WE	DS-PD121-WB
Montaj	İç mekanlar	
Gösterge yöntemi	LED	
Algılama yöntemi	Açılış Kontakı	
Algılama boşluğu	25 mm Maks.	
Ortam sıcaklık göstergesi	Evet	
Güç kaynağı	1 x AA pil	
Güç tüketimi	Maks akım: 140 mA Sessiz akım: 1 uA	
Pil ömrü	2 yıla kadar (bekleme süresi)	
Sıcaklık göstergesi	Evet	
İletim teknolojisi	Tri-X 868,0 ile 868,6 Mhz arasında	Tri-X 433.1- 433.7 MHz
İletim aralığı (boş alan)	1.600 metreye kadar	1.200 metreye kadar
Maksimum etkin yayılma gücü (ERP)	25 mW'ye kadar	10 mW'ye kadar
Kurcalama	Evet	
Çalışma sıcaklığı	-10°C ila 55°C (14°F ila 131°F)	
Çalışma nemi	%10 ila %90	
Gövde koruma sınıfı	Hayır	
Boyut (G x Y x D)	Dedektör: 24 x 104 x 23,5 mm Mıknatıs: 14,4 x 50 x 17,5 mm	
Ağırlık	29 g	